

SelectLine Auftrag ab Version 13



Beschreibung zur Paketverfolgung

© Copyright 2014 by SelectLine Software AG, CH-9016 St. Gallen

Kein Teil dieses Dokumentes darf ohne ausdrückliche Genehmigung in irgendeiner Form ganz oder in Auszügen reproduziert oder unter Verwendung elektronischer Systeme verarbeitet, vervielfältigt oder verbreitet werden. Wir behalten uns vor, ohne besondere Ankündigung, Änderungen am Dokument und am Programm vorzunehmen.
Die im Dokument verwendeten Soft- und Hardware-Bezeichnungen sind überwiegend eingetragene Warenbezeichnungen und unterliegen als solche den gesetzlichen Bestimmungen des Urheberrechtsschutzes.

20.06.2014/an/V1.0

Inhalt

1	Paketverfolgung.....	3
2	Absicht	3
3	Extratable "Paketverfolgung"	3
4	Toolbox-Buttons "Paketverfolgung und Paketnummer setzen"	5
5	Makros zur Verfolgung der Sendung.....	7
6	Verwendung der erstellten Paketverfolgung.....	9

1 Paketverfolgung

Mit der über die SelectLine-Toolbox eingerichteten Paketverfolgung behalten Sie Ihre Sendung immer im Blick und können jederzeit den Status Ihrer Sendung einsehen.

Um Sendungen zu verfolgen, benötigen Sie die Sendungsnummer der Schweizerischen Post, die jeder Sendung zugeordnet wird (beispielsweise 99.36.135578.11271968).

Für die Einrichtung/Benutzung der Paketverfolgung wird SelectLine-Toolbox Edit (ausschliesslich über SelectLine Vertriebspartner) sowie SelectLine-Auftrag Skalierung Platin vorausgesetzt.

2 Absicht

Folgendes ist die Ausgangslage:

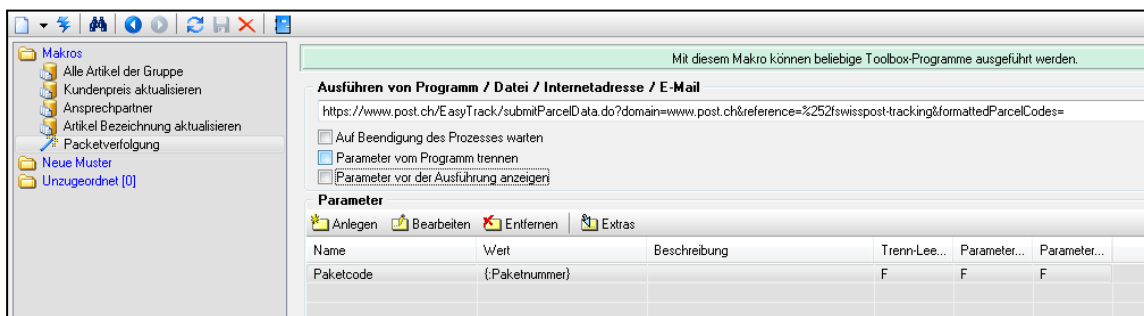
- Von der Post erhalten wir eine Anzahl von Paketcodes zur Verfügung gestellt
- Diese Codes können wir nun als Barcode auf einen Lieferschein aufdrucken oder Etiketten daraus drucken
- Der verwendete Code muss immer einem Beleg zugeordnet sein
- Eine Verfolgung der Sendung muss möglich sein
- Die Paketnummer kann alternativ auch mit einem Scanner eingelesen werden

3 Extratablelle "Paketverfolgung"

Die Codes von der Post sollten in eine Extratablelle importiert werden können und müssen per Knopfdruck auf dem Beleg zugeordnet werden können. Auf dem Beleg soll es einen Button geben, welcher die Paketverfolgung aufruft.

Folgend wird aufgezeigt, wie die Toolbox-Einrichtung für das Makro "Paketverfolgung" erstellt werden kann:

<http://www.post.ch/swisspost-tracking?formattedParcelCodes=993613557811271968>



Wert beim Parameter muss diesem Makro manuell eingegeben werden!

Extrafelder in Paketverfolgung

Bezeichnung	Feldtyp	Neuer Feldtyp
BENUTZT	Logisch	Text
PAKETNUMMER	Text 22	

Anzahl Zeichen: 20
Feldbezeichnung:

Feld erzeugen
Feld löschen

Gelöscht
Hinzugefügt
Vorhanden

Ok Abbruch

Die zu erfassenden Extrafelder sind hier:

„_BENUTZT“ - Feldtyp - Logisch

„_PAKETNUMMER“ - Feldtyp – Text (22 Zeichen)

Vorgabewerte der Extratable „Paketverfolgung“

Makro Assistent - Auftrag - SL Muster GmbH

se Lagerverwaltung Plantafel Offene Posten Eigene Daten Schnittstellen Fenster Hilfe

Paketverfolgung

Extradiologe

Extradiologe

Anlegen Bearbeiten Entfernen Extras

Kürzel	Tabelle	Beschreibung	Indexname	Indextyp	Indexgröße	Automatisch zählen	Angelegt/Bearbeitet
#A	XPaketverfolgung	Paketverfolgung	Nummer	Integer		<input checked="" type="checkbox"/>	<input checked="" type="checkbox"/>

Extradiolog (Tabellenoptionen)

Kürzel #A
Tabelle XPaketverfolgung
Beschreibung Paketverfolgung

Indexfeld Nummer
Indextyp Integer Automatisch zählen

Angelegt/Bearbeitet - Felder zufügen
 Sichtbar in Tabellenliste (Überblick->Liste)

Schalterbild Laden Entfernen

Ok Abbruch

Vorgaben

Tabelle Paketverfolgung
SL_MUFAKT.XPaketverfolgung

Kürzel #A
Anzahl Datensätze 12

Feldname	Typ	Info	System-Vorgabe	Benutzer-Vorgabe
Nummer	Integer			
BearbeitetVon	WideString 2			
BearbeitetAm	DateTime			
AngelegtVon	WideString 2			
AngelegtAm	DateTime			
_PAKETNUMMER	WideString 22			
_BENUTZT	Boolean			false

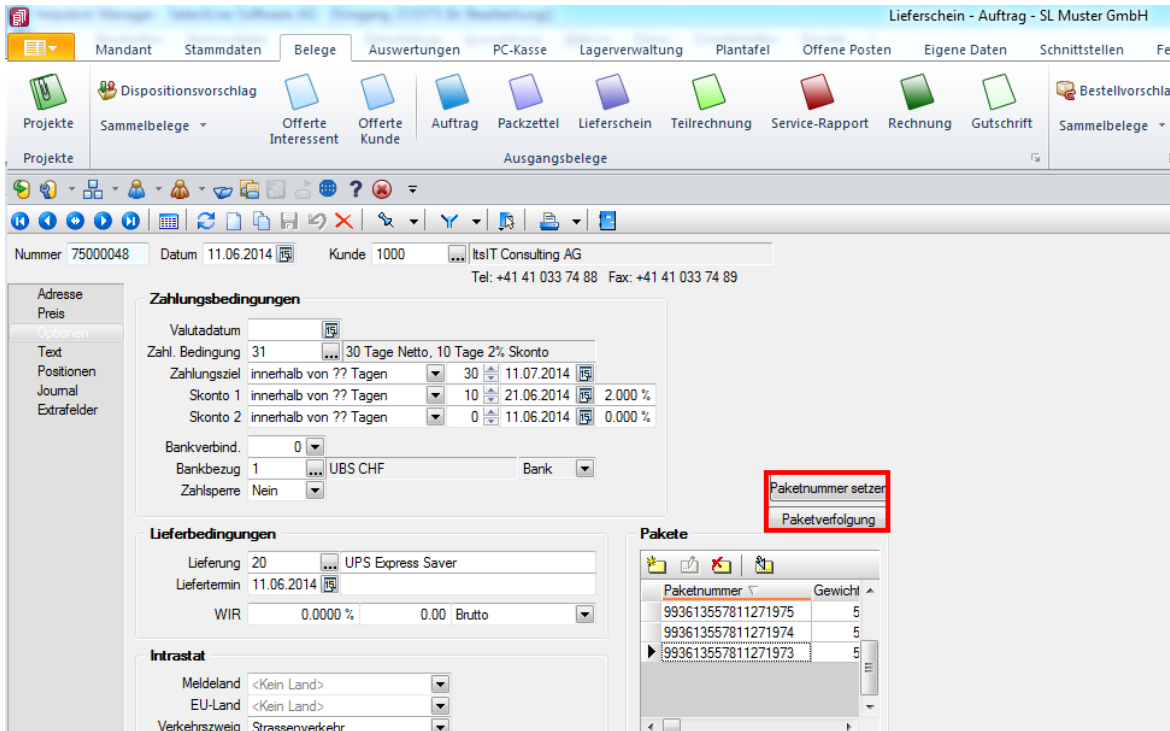
Extrafelder Typ Memo

Feldname	Typ

Extrafelder Beenden

4 Toolbox-Buttons "Paketverfolgung und Paketnummer setzen"

„Paketnummer setzen“ sowie „Paketverfolgung“ werden als Button in der gewünschten Belegmaske benötigt, in unserem Beispiel erstellen wir die Buttons beim Lieferschein.



Paketnummer setzen

Folgende Parameter müssen erstellt werden:

Schalterfunktion: Makro

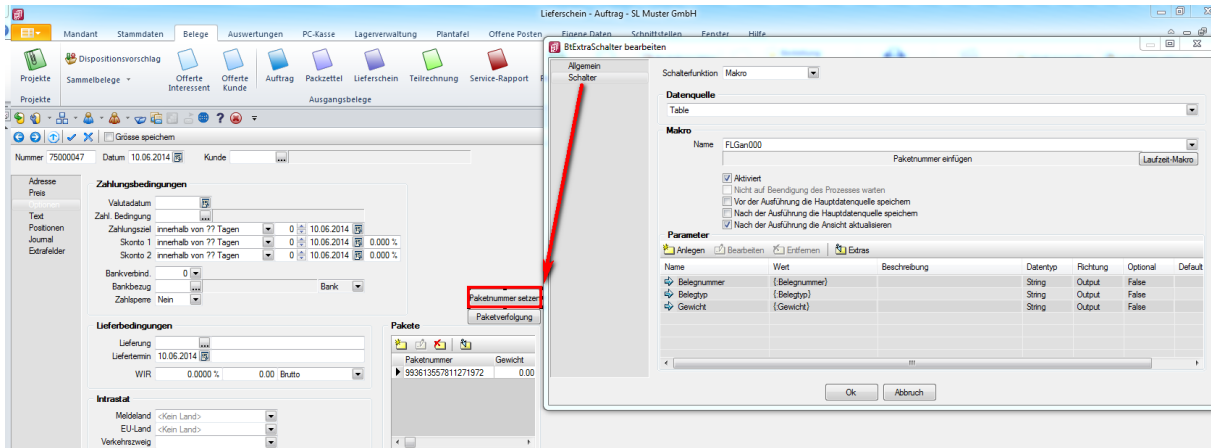
Datenquelle: Table

Makro Name: FLGan000

Paketnummer einfügen Laufzeit-Makro

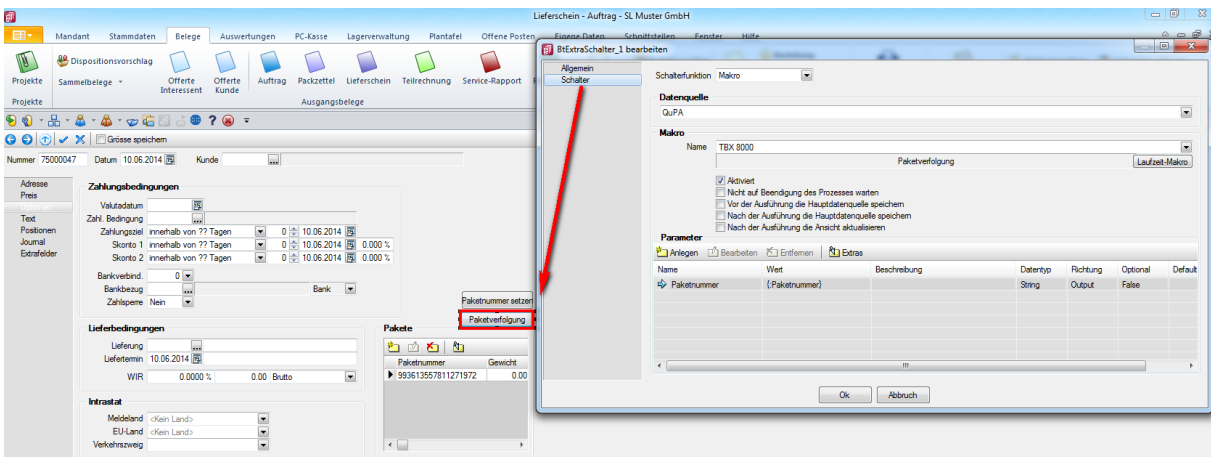
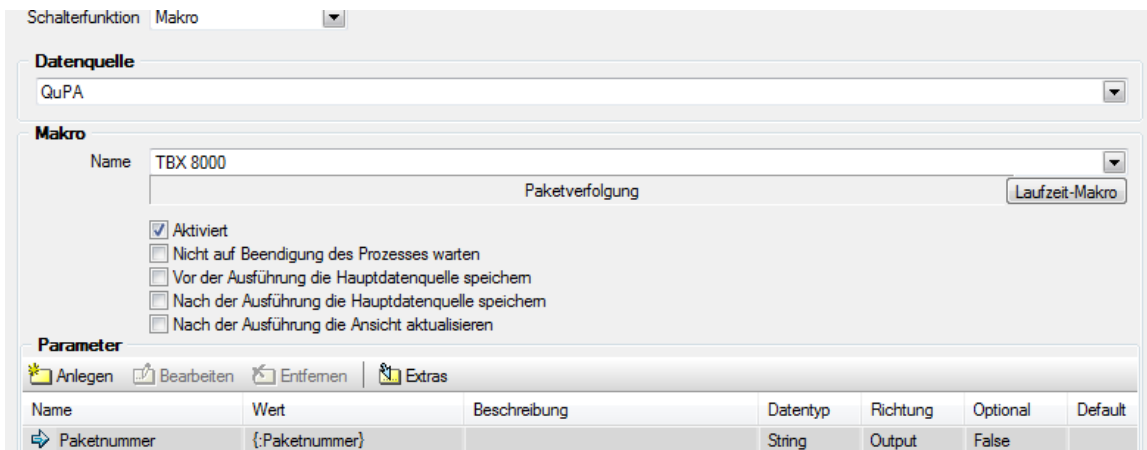
Aktiviert
 Nicht auf Beendigung des Prozesses warten
 Vor der Ausführung die Hauptdatenquelle speichern
 Nach der Ausführung die Hauptdatenquelle speichern
 Nach der Ausführung die Ansicht aktualisieren

Name	Wert	Beschreibung	Datentyp	Richtung	Optional	Default
Belegnummer	{:Belegnummer}		String	Output	False	
Belegtyp	{:Belegtyp}		String	Output	False	
Gewicht	{:Gewicht}		String	Output	False	



Paketverfolgung

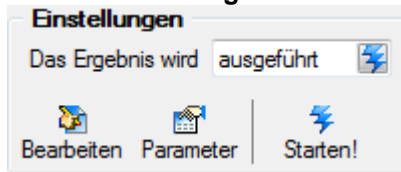
Folgende Parameter müssen erstellt werden:



5 Makros zur Verfolgung der Sendung

Makro - Paketnummer setzen:

WICHTIG: Das Ergebnis wird ausgeführt



```
-----
declare @Paketnummer char(22)
```

```
set @Paketnummer = (select top 1 _paketnummer from [XPaketverfolgung] where _benutzt = 0)
```

```
if @Paketnummer is not null
begin
```

```
insert into paket (Belegtyp, Belegnummer, Paketnummer, Gewicht, Zaehler)
Values (:Belegtyp, :Belegnummer, (select top 1 _paketnummer from [XPaketverfolgung] where
_benutzt = 0), :Gewicht, (select 1 + isnull((select max (zaehler) from paket ), 0) ) )
```

```
end
```

```
else
```

```
RAISERROR ('Keine Paketnummer verfügbar!', 16, 1)
```

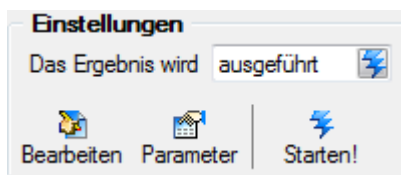
```
/*
```

```
select * from [PAKET]
```

```
select top 1 _paketnummer from [XPaketverfolgung] where _benutzt = 0
(select 1 + (select max (zaehler) from paket ) )
```

Makro - Benutzt setzen:

WICHTIG: Das Ergebnis wird ausgeführt



```
-----
update [XPaketverfolgung] set _benutzt = 1
```

```
where nummer = (select top 1 nummer from [XPaketverfolgung] where _benutzt = 0)
```

Makro Folge – Paketnummer einfügen:

Dieses Makro führt eine festgelegte Folge k

Liste bearbeiten

Parameter zusammenfassen

Liste der Makros

Bezeichnung	Bei Fehler	Aktualisierung	Dateiname
Paketnummer setzen	anhalten	keine	SQLan000
Benutzt setzen	fortsetzen	keine	SQLan001

Paketnummer setzen

Makro-Details

Bei einem Fehler ▼

Aktualisierung ▼

Benutzt setzen

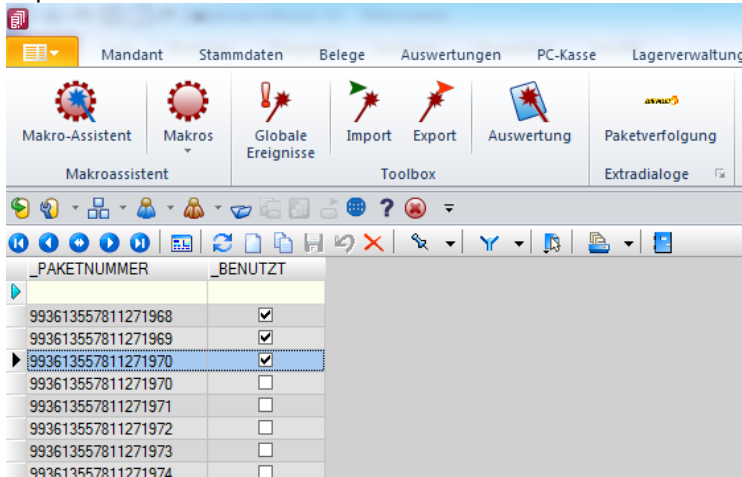
Makro-Details

Bei einem Fehler ▼

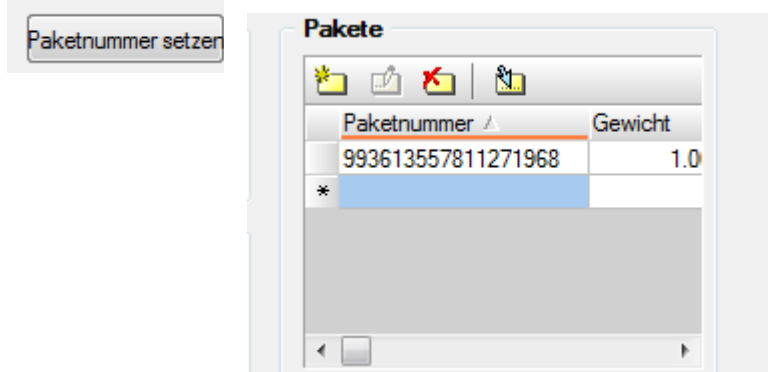
Aktualisierung ▼

6 Verwendung der erstellten Paketverfolgung

Zuerst ist die der Extratablelle "Paketverfolgung" mit den von der Post erhaltenen Codes zu erfassen, importieren



Die entsprechende Paketnummer im Beleg bei „Pakete“ (Code der Post, und Gewicht) eintragen lassen, die Paketnummer kann alternativ auch mit einem Scanner eingelesen werden.



Anschliessend weiter mit klick auf "Paketverfolgung"

